

# NEWSLETTER

한국산림기술인회 소식지

09

2024 Fall  
Vol. 19



홈페이지 바로가기 QR



한국산림기술인회  
The Korea Forest Engineer Association

# CONTENTS

Vol. 19 Fall 2024

## 01 산림 정보 쏙쏙!

읽을거리 및 정보 제공

제2기 단기소득 임산물 복합경영 교육과정  
교육원 10월 교육과정 안내  
가을철 산불 예방 안전 수칙



## 02 이번달 우리 회는?

9월 주요활동 및 소식

사진으로 보는 이달 활동  
우리 회 로고 뱃지 제작

## 03 산림 이야기를 담다

산림소식 및 전문가 기고

새로운 숲을 만나다(시리즈)  
정회원 투고



## 04 심을 더하다 +

유관기관 소식 및 공지

한국치산기술협회, 고용노동부 소식  
10월 속 24절기 및 휴무안내  
기술인회 공지사항

발행일 2024년 9월 30일 발행 한국산림기술인회  
기획·편집·디자인 한국산림기술인회 홍보팀  
www.tkfea.or.kr (한국산림기술인회)  
www.tkfeaedu.com (한국산림기술인교육원)  
대표전화 1522-5936 산림기술정보통합관리시스템  
1533-5160 한국산림기술인교육원 (1~3번 교육 문의 / 4번 회원 문의 / 5번 홈페이지)  
대전광역시 서구 한밭대로 809, 6층(둔산동, 사학연금회관)



◀ 뉴스레터 바로보기

회원 여러분의 제안과 리뷰를 기다립니다. shekdms@tkfea.or.kr로 보내주세요. 보내주시신 의견을 선정해 소개해 드립니다. 본지에 수록된 외부 필자의 원고는 한국산림기술인회의 견해와 다를 수 있으며, 뉴스레터에 게재될 글, 사진, 일러스트의 무단 전재 및 복사는 금합니다.

# 한국산림기술인교육원 제2기 단기소득임산물(버섯류) 복합경영 교육과정 수강생 모집



## 교육기간

2024년 10월 30일(수) ~ 11월 1일(금)

**교육대상** 귀산촌인, 임업후계자, 임업인, 전문임업인 등

**교육비** 250,000원

**교육장소** 이론 : 비대면(Zoom의) / 실습 : 숲뜰애 농장(포항)  
※ 실습장소 : 포항시 북구 청하면 비하로 1860번길 62-83

**교육혜택** 산림청 20시간 교육 인정

**모집인원** 50명 ※ 추후 인원은 변동될 수 있습니다.

**신청기간** 수시모집(선착순)

## 신청방법 홈페이지 온라인 신청

※ 경로 : 한국산림기술인교육원 접속 → 개인 회원 로그인 → 교육 신청  
※ 온라인 신청이 불가할 경우 1533-5160(#3)으로 유선접수

**문의** 1533-5160(3번)

산림청 전문교육 및 자체실무교육

## 교육일정

교육일자	교육내용	교육방법
10월 30일(1일차)	• OT(기관 및 교육과정 소개) • 임업현장 및 안전관리 • 산림소득지원사업(소액, 공모) • 원목표고버섯 노지재배 이론	비대면 (Zoom의)
10월 31일(2일차)	• SNS 마케팅 이론 및 활용 전략 • 버섯 병해충 이해 및 방제 • 송이산가꾸기 이론	
11월 1일(3일차)	• 원목표고버섯 현장견학실습 • 송이버섯 현장견학실습 • 교육운영 설문조사 및 수료	대면 (현장실습)



# 한국산림기술인교육원 10월 교육과정 안내!



10월 14일(월) ~ 19일(금)

제6기 경영+공학 통합과정

10월 21일(월) ~ 25일(금)

제4기 경영기술과정

10월 30일(수) ~ 11월 1일(금)

제2기 단기소득임산물 과정

※ 과정별 클릭 시 해당 과정 교육비를 확인할 수 있습니다.



**대면 + 비대면  
혼합 교육**

**150명 모집**

**교육신청**

제6기 경영+공학(클릭)

제4기 경영기술(클릭)

제2기 단기소득임산물(클릭)

※ 홈페이지 개인 회원가입 후  
교육 신청이 가능합니다.

※ 해당 교육은 **최소인원(40명)** 미충족 시 폐강될 수 있습니다.

※ 하반기 법정교육은 산림청 지침에 따라 **대면(1일) + 비대면(4일)** 혼합교육 방식으로 진행하며,  
교육일정은 추후 추가개설될 수 있습니다.

교육일정 확인 후 신청에 착오 없으시길 바랍니다.

SUN	MON	TUE	WED	THU	FRI	SAT
13	14	15	16	17	18	19
	제6기 경영+공학 통합과정					
20	21	22	23	24	25	26
	제4기 경영기술과정					
27	28	29	30	31	1	2
	제2기 단기소득임산물 교육과정					

**신청 바로가기**





# 가을철 산불 예방 안전 수칙



“산불 예방법을 꼭 숙지하고 소중한 산림을 다 함께 지켜요”



산불 위험이 높은  
통제 지역 피하기



라이터, 담배 등  
화기를 소지 금지



허용 지역에서  
취사 및 야영하기



산림과 가까운 곳에서  
쓰레기 태우지 금지



# 사진으로 보는 이번달 우리 회는?

9월 한국산림기술인회 활동을 확인해보세요!




선선한 바람이 불어오고  
높고 푸른 하늘이 아름다운, 10월입니다.

알록달록 해지는 단풍처럼

아름다운 색상으로 채워지는 의미있는 한달이 되었으면 합니다.




# 이번달 우리 회 소식은?

 한국산림기술인교육원




# 2024년 제3기 녹지조경 전문과정  
24.09.02.(월) ~ 09.06.(금)

 한국산림기술인회



# 전국 국유림 영림단 협회 정기 간담회 참석  
24.09.20.(금)

 한국산림기술인교육원



# 2024년 제1기 경영기능과정  
24.09.23.(월) ~ 09.27.(금)



보다 더 많은 소식이 궁금하다면?

한국산림기술인회와  
한국산림기술인교육원 홈페이지에서  
최신 정보를 편리하게 확인할 수  
있습니다!



한국산림기술인회



한국산림기술인교육원

자세히 보기

소속 직원으로서의 자긍심 및 책임감 고취

# 한국산림기술인회 배지 전달식 가져

한국산림기술인회가 직원들의 사기 진작에 나섰다. 기술인회에 따르면 소속 직원들을 대상으로 자긍심 및 책임감 고취를 위한 배지 전달식을 가졌다. 앞서 배지는 산림기술자의 복리증진과 산림 기술 및 산림사업 발전에 기여하는 기관의 아이덴티티를 담은 심벌마크를 활용해 제작했다. 심벌마크는 산림기술 연구·개발을 촉진해 산림기술 수준을 향상시켜 나가고, 산림사업 발전에 기여하고 있는 산림기술자 등을 형상화한 것으로 의미가 크다.

특히 행사에서 진영문 회장이 직접 배지를 채워주며 덕담을 건네 직원들을 위하는 남다른 면모를 보였다. 배지는 향후 대·내외 행사 시 착용 또는 활용을 통해 직원들을 소속감과 공동체 의식을 높일 수 있을 것으로 기대된다. 진영문 회장은 “우리 직원들이 자긍심과 책임감을 갖고 앞으로 기술인회 발전을 위해 힘을 모아주길 바란다”고 말했다.

보다 더 궁금하다면  
QR코드를  
확인해주세요!







사진1 = 참나무와 너도밤나무 노령목과 참나무 천연치수

“새로운 숲을 만나다” 시리즈

## 튀니지 코르크 참나무 숲

글·사진\_한국산림기술인교육원 원장 배상원

튀니지는 아프리카 대륙 북단 지중해 연안에 있고 서쪽으로는 알제리와 남동쪽으로는 리비아와 국경을 접하고 있으며, 면적은 16.3만 km<sup>2</sup>로 우리나라보다 1.5배 넓다. 하지만 인구는 1,170만명이며, 국가 수도는 튀니스(Tunis)로 튀니지 북부의 지중해 연안 지역에 위치하고 있다.





해안지대는 비옥한 토지로 고대에서부터 중요한 역할을 하여 페니키아인들이 설립한 카르타고가 있다. 튀니지 산림면적은 약 114만ha로 국토면적의 7.1%이지만 무릅목지 등이 많아 이중 숲으로 이루어진 면적은 67만 ha다. 침엽수림 면적은 43만ha로 알레포 소나무(*Pinus halepensis*)가 80% 이상을 차지하며, 활엽수림은 17만ha로 코르크참나무(*Quercus suber*)가 40%로 7만 ha를 차지하고 있다. 코르크 참나무는 튀니지에서 수피는 병 마개, 실내의 벽판재, 목재는 건축재, 가구재, 목공예 등으로 이용하는 중요한 경제수종이다.

코르크참나무는 튀니지에서 숲이 많은 알제리 국경 쪽 튀니지 북서부의 크루미리에(Kroumirie) 산악지역에 주로 분포하며, 두바(Jendouba)주 아인드라함(Ain Draham) 지역의 주요 산지다. 이 지역에는 상록활엽수인 코르크참나무와 낙엽활엽수인 포르투갈 참나무(*Quercus faginea*) 천연림이 넓게 분포하고 있다. 코르크참나무 천연림은 순림 형태로 분포하는데 해발 400~800m 지대는 온난하고 서늘하여 코르크참나무가 우점하고 있다. 코르크참나무의 수피(樹皮)에서 채취된 코르크는 병 마개나 실내의 벽판재 등, 목재는 건축재, 가구재, 목공예, 땀감 등으로 이용된다.



사진2 = 건조 산악지 코르크 참나무 숲  
사진3 = 수피가 채취되는 코르크참나무 경영림  
사진4 = 코르크가 채취된 코르크 참나무 줄기









사진6 = 200년된 코르크 참나무 숲

코르크참나무는 기후가 건조한 남서부 유럽(포르투갈, 스페인, 프랑스, 이탈리아) 및 북서 아프리카 국가들(튀니지, 알제리, 모로코)에 분포하며, 수고 10~20m, 흉고직경 50~90cm까지 자란다. 코르크참나무의 코르크 채취는 흉고직경 20~30cm가 되었을 때 시작하고 수피 채취 주기는 새로운 코르크층의 두께가 3~4cm가 되는 8~12년으로 수령이 100년이 넘을 때까지 채취할 수 있다. 크루미리에 산맥에 있는 아인드라함(Ain Draham)은 코르크참나무의 주요 분포지로 튀니스에서 차량으로 서쪽으로 3시간 정도 거리에 있으며, 가는 중간에는 농경지, 초지 그리고 올리브 농장이 많다.

해발이 높은 산악지역으로 들어서 산 아래쪽으로 들어서면 구불구불한 참나무들이 등성등성 자라고 있는 숲이 나타난다. 이 숲이 코르크참나무숲으로 흉고 직경이 30~40cm 정도로 한 아름이 넘을 정도로 굵지만 나무 높이가 5~6m정도로 낮아서 이 지역이 척박한 곳임을 알 수 있다. 코르크참나무 줄기를 자세히 보면 2m 정도 높이까지 수피를 채취하여 수피가 밋밋하고 위쪽은 수피가 그대로 있어 코르크층이 두껍고 굴곡이 심한 코르크참나무 수피의 모양을 유지하고 있다.

아인드라함 외곽의 평지에 있는 코르크참나무 인공림은 굵기가 20~30cm 정도이다. 수고가 10~15m로 그리 크지는 않으며, 비교적 골고루 자라고 있지만 이곳 역시 코르크 채취가 실시되고 있어 2m 높이까지는 짙은 색의 수피가 자라고 있고 줄기도 구불구불하다. 코르크를 채취한 한쪽에는 코르크참나무를 벌채하여 쌓아 놓은 것들도 보이는데 벌채한 나무의 목질부가 검은색을 보이는 것이 특징적이다. 산위로 들어가면 해발이 높아서인지 포르투갈 참나무가 숲을 이루고 있는데 나무들이 뺨뺨하게 서 있지는 않지만 굵기는 한 아름이 넘고 수고 15m정도로 자라고 있다.

지중해 해안 방향 타바르카(Tabarka)쪽으로 가다 보면 코르크참나무 수피를 채취하여 야적한 것들이 길가에 있어 이 지역에서 코르크참나무가 중요한 가를 알 수 있을 것 같다. 길가에 있는 100년이 됨직한 커다란 코르크참나무에서 코르크를 얼마 전에 채취를 하였는지 수피가 주황색으로 보이는 것이 인상적이다. 타바르카 해안가에는 수령이 200년이나 되는 코르크참나무 노령림이 있는데 해안 사구지역에서 자라서인지 나무 높이는 10m도 되지 않고 굵기도 한 아름이 되지 않는다.



또 수피를 채취한 흔적이 남아 있으며, 나무들이 등성등성 서 있거나 3~4그루가 모여서 자라고 있는 것이 많이 보인다. 이런 노령림을 지나 해안에서 조금 떨어진 평평한 지역으로 가다 보면 수령 100년의 코르크참나무 숲이 나타난다. 이 숲 역시 크게 자라지를 못하지만 나무들이 많이 들어서 있어 수관이 울폐된 곳도 많은데 수령이 100년인데도 최근에 코르크 채취 작업을 해서 인지 줄기에 코르충이 제거되어 줄기가 주황색으로 물들어 있다. 줄기가 2~3개 같이 자란 맹아목은 비교적 수령인 낮고 굵기도 가는 것을 보면 코르크참나무의 유지를 위해 맹아갱신을 한 나무로 보인다.

해안 평지에서 주기적으로 코르크를 채취한 임령 100년의 코르크참나무 숲 노령림으로 수고가 10m 정도이며, 굵기는 한 아름이 채 안 되는 숲으로 최근 코르크를 채취한 나무에는 줄기가 자홍색으로 물들어 있다. 줄기가 2~3개 같이 자란 맹아목은 비교적 수령인 낮고 굵기도 가는 것을 보면 코르크참나무의 유지를 위해 맹아갱신을 한 나무로 보인다. 수령 100년, 굵기 30~40cm의 코르크참나무에서 코르크를 채취한 줄기에는 수피를 다시 생성하기 위해 주황빛 있는 수피층이 생성되고 남은 코르크 두께가 2cm 정도가 되는데 코르크참나무는 목재 생산보다는 코르크 생산을 목적으로 경영하고 있다.



사진7 = 타바르카 해안 풍경

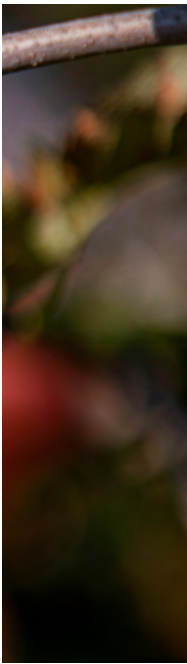
## 자세히 보기

튀니지의 코르크참나무 숲은 경제적으로나 생태적으로 중요한 숲이지만 노령화, 벌채, 방목 등으로 인하여 정상적인 성장을 못하고 일부는 훼손이 되어 그 면적이 줄어들고 있어 산림복원이 필요한 실정이다. 코르크참나무는 코르크, 딸감, 목재 외에도 건조한 지역에 수자원 유지에 중요한 기능을 하기 때문에 지속적인 관리가 중요한 것으로 여겨진다.

한국산림기술인회 정회원 투고

# 농업과 임업은 공존관계

한국산림기술인회 정회원 정병걸



“ 귀농·귀산촌 농림업인 항구적인 지원책을 강구해야합니다 ”

사과속(Malus) 식물의 원생종은 유럽, 아시아, 북아메리카의 3대륙에 25종 이상이 분포하고 있으나, 현재 재배되고 있는 사과의 기본종은 유럽 동남부 및 아시아 서부에 분포된 원생종 중에서 개량된 종이다. 우리나라는 예로부터 재래종 사과인 능금을 재배해 왔고, ‘계림유사(鷄林類事)’에 의하면 고려 중엽에는 임금(林檎)으로 표기되기도 하였다.

조선시대에 홍만선이 저술한 ‘산림경제’에 사과 재배법의 기록이 남아 있다. 1901년 윤병수 박사가 원산 부근에 과수원을 조성한 이후 신품종육성, 재배법 개발 등 지속적으로 연구·개발하고 있다. 그동안 과학기술을 접목 육성한 홍로, 시나노골드, 썸머킹, 황옥, 아리수, 감홍, 후지, 피크닉, 쓰가루, 루비에스, 앤비 등 다양한 신품종들을 재배하고 있다.

2020년에 사과 422천톤을 생산·공급하였으나, 지난해에는 저온, 다습, 서리피해 등 기후변화로 인해 60%정도 생산량의 감소로 올해 가격이 폭등하는 현상까지 나타났다. 우리나라 사과의 적정 수급량은 연간 5십만톤이 적당하다고 한다. 지난해 말 사과 재배면적은 33,789ha로 2022년도 34,603ha에 비해 814ha(2%)가 감소 되었는데, 이는 노후한 과수원의 폐원이 원인이라 한다.

통계청 등의 자료에 의하면 이상고온, 가뭄, 홍수, 한파 등 기후의 변화가 심각하여 2021년말 농가인구가 2,215천명으로 전체 인구의 4.3%이며, 65세 이상이 46.8%로써 농가인구가 감소하고 있는 반면, 1차 베이비 붐 세대(1955년~1963년생) 705만명 이후, 2차 베이비 붐 세대(1964년~1974년생) 954만명(전체 인구의 18.6%)이 은퇴기를 맞아 도시인의 귀농·귀산촌 인구가 점차 증가하고 있는 추세이다.

과수산업 경쟁력 제고를 위해 다양한 농림업 정책의 일환으로 올해 16년째 운영하고 있는 아리아리정선 농업대학은 지난 2월에 개강하여 금년 10월 24일 50여명이 졸업한다. 구성비를 보면 1960년대생이 57%로 가장 많고, 7·8·90년대생 27%, 4·50년대생 16% 순으로 점유하고 있다. 여성도 20%를 차지하고 있으며, 필자(산림공무원)를 비롯한 전직 공무원(농업기술센터, 경찰·소방직 등) 등 前 직업군도 다양하다.

농·산촌 지역에 열악한 농림업인들을 위해 사과 농업대학에서 배운 지식을 바탕으로 제도개선이 일부분 필요한 것이다. 우선 용어의 쉬운 우리말 표기이다. 과거 일제시대의 용어는 우리말을 사랑하는 차원에서 어려운 일본식 용어로 많이 쓰이는 '적(適, 摘)'을 예(例)로 들면, 적수(適樹 → 맞는 수종), 적심(摘芯 → 손자르기), 적과(摘果 → 과일 숙음), 적량(適量 → 알맞은 양), 적당(適當 → 정도에 맞게), 적엽(摘葉 → 잎 따기) 등인데, 우리 말로 고쳐서 쓴다면 MZ 세대들에게 더 친근하게 느껴질 것이다.







또한, 귀농·귀산촌 농림업인 항구적인 지원책을 강구해야 할 것이다. 최근 1·2차 베이비 붐 세대(1차: 1955년~1963년생, 2차: 1964년~1974년생)들이 은퇴를 하는 시기를 맞아 인생 이모작이 보편화 되는 이 시점에서 귀농·귀산촌 농림업인들이 사과 과원을 조성할 경우 묘목대 전액 지원, 보조율 상향(70% 이상) 등 다양한 지원책을 마련하여 농산촌 인구 유입에 심혈을 기울여야 한다.

또 농림업 직불금 단가를 물가 인상율을 감안 책정하여 매년 농·임가(家)들에게 안정적인 소득을 보장해 주어야 농산촌 인구 유입이 확대될 것으로 여겨진다. 필자는 농업과 임업은 공존 관계라고 생각하기에 강원특별자치도(정선군 임계지역)에 소재한 임야 일부를 산지의 산림소득작물(우산고로쇠수액 등)과 연계한 농·임업 복합경영 계획으로 농지(田) 13,000여㎡(4,000여坪)을 이미 구입하였다.

또 사과나무 재배기술을 배우고 익히고자 제16회 아리아리 정선 농업대학에 아들과 함께 입학, 일여 년 동안 사과 재배에 대한 과학기술적인 많은 지식을 쌓았다. 농업대학장인 최승준 정선군수께 전문 농림업인으로 향한 배움의 길을 열어주신 것에 대하여 깊은 감사를 드린다.

앞으로 정선의 명품사과 재배를 위한 부단한 노력은 졸업 후에도 계속할 예정이며, 사과 농사와 임산물 생산의 안정기에 진입하게 되면 6차 산업인 체험 관광, 가공제품 개발 등으로 임산물은 “정(情) 가네 숲”, 사과는 “월대골(月待谷) 사과”를 알려 지역에 공헌할 수 있는 기회로 삼고자 한다. 지난 40여 년간 산림 공직생활에서의 수혜를 국민께 되돌려 보답한다는 신념 아래 지역사회에 봉사하고, 고품질의 사과를 생산·공급하여 소멸의 위기에 처한 농·산촌 사회의 경기 활성화와 일자리 창출 등 국민들에게 청정 먹거리 제공에 기여하고자 하는 소박한 꿈을 꾸어 본다.

## 자세히 보기



# 산림청 - 한국치산기술협회

## 2024년 제 13회 산사태방지 사진 콘테스트

### 2024년 제13회

# 산사태방지 사진 콘테스트



#### ☑ 참가 신청

- 작품주제 : 24년 산사태방지(예방·대응 및 사방·복구)와 관련된 사진
- 참가자격 : **제한없음**(일반인, 학생, 공무원, 단체임직원 등)
- 접수기간 : 2024. 10. 1. (화) ~ 10. 31. (목)

#### ☑ 출품 대상

- 산사태 예방·대응활동 사진  
※ 산사태방지예방단을 촬영한 현장직접 및 홍보촬영인, 경계표판 활동사진 등
- 산사태 발생지 사진
- 생활권 사방사업 시공사진(시공 전·후 위치가 동일한 곳)  
※ 동일한 위치·각도에서 촬영되지 않은 사진은 심사 제외
- 신기술·신공법 적용 등 사방·복구사업 우수사례 사진 등
- 사방사업의 효과 사진(2023년 우기 전·후 위치가 동일한 곳)
- 시공한 사방댐에 호우 인한 토석이 퇴적되어 피해를 예방한 사진 등

#### ☑ 출품 방법

- 출품 수 : 각 출품권별 사진은 4컷 제출을 기본으로 함  
※ 제출서식에 사진 2컷(시공 전·후) 삽입하고 관련사진 4컷은(서식 삽입 사진 포함) 원본으로 제출
- 제출기준 : 제출서식(hwp파일)은 200kbyte 이하로 제출  
사진 원본 파일은 jpg 형식으로 3000 × 2000 pixel 이상의 크기 제출  
※ 산사태방지 사진콘테스트 출품작 요율집 제작 시 원본 필요  
원본사진 파일은 제출한 한글서식의 제목을 동일 파일명으로 지정  
(예) oo도 oo군 oo면 oo리 슬리트사방댐(사진)
- 제출방법 :
 

구분	방법
사도 및 지방산림청	관할 사도·구 소속기관 출품작을 취합하여 한국치산기술협회에 공문제출
산림조합중앙회	지역조합 등 출품작을 취합하여 한국치산기술협회에 공문제출
기타 유관단체 및 개인	한국치산기술협회 홈페이지의 서식을 다운로드하여 e-mail 또는 우편으로 접수기간 내 제출
- 제출서식 : 한국치산기술협회 홈페이지(<http://kofet.or.kr>)의 서식을 다운로드하여 e-mail 접수(우편접수 가능)

#### ☑ 시상 내역

구분	상장 및 상금	상당 수
최우수상	산림청장상 및 시상금 1,000천원	1
우수상	산림청장상 및 시상금 각 500천원	2
장려상	한국치산기술협회장상 및 시상금 각 300천원	5

- 심사방향 : 생활권지역의 산사태 인명피해 방지에 효과적인 사진  
사방·복구사업 시공지의 경우 시공 전·후가 뚜렷하게 비교되는 사진  
우기 전·후가 동일한 위치로서 뚜렷하게 비교되는 사진  
사방·복구사업에 대한 국민적 공감대를 형성할 수 있는 사진  
산사태방지의 중요성 및 경각심 제고에 효과적인 사진  
홍보·교육용으로 활용할 가치가 있는 사진  
국민생각함, 광화문 1번가 등의 플랫폼을 이용한 국민 참여 유도

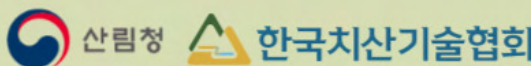
#### ☑ 추가 안내사항

- ① 출품작은 반환하지 않으며 저작권은 주최·주관측이공통소유함
- ② 국·내외미 발표작에 한하여, 이중 출품하여 입상될 경우 취소함
- ③ 입상사진이나 과도한 색상변환 작품은 심사과정에서 제외하며, 입상 후에 발견 시 시상금 취소하고 상장 및 상금은 산림청에 반환해야 함
- ④ 출품작품에 대한 초상권, 저작권 등의 문제 발생 시 출품자에게 책임 귀속
- ⑤ 사진원본 파일 크기가 제출기준에 미달되는 경우 심사에서 제외함



※ 산림재해(산불, 산사태, 산림병해충)

☎ 신고전화 : 042-481-4119



자세히 보기



# 고용노동부

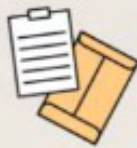
## 2024년 4회차 외국인근로자 고용허가제 신청

2024년 4회차 고용허가 신청접수

### 외국인근로자(E-9)와 함께 일하고 싶은 사업장은 고용허가 신청하세요

신청기간 | 2024.10.7.(월)~10.18.(금)

#### ✓ 고용허가를 신청할 수 있는 업종은?



고용허가 발급신청서를 작성하여  
[www.work24.go.kr](http://www.work24.go.kr) 또는 고용센터에 제출하세요.  
\*내국인구인노력(전 업종 7일)을 거친 후 신청 가능

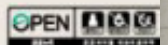
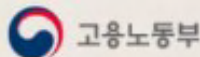
#### ✓ 고용허가제 처리 절차는?

'24.10.7.(월)  
~10.18.(금)  
고용허가 신청

11.4.(월)  
사업장  
확정 발표

제조·조선·광업 11.5.(화)~8.(금)  
그외 11.11.(월)~15.(금)  
고용허가서 발급

12월 말부터  
외국인  
근로자 입국



자세히 보기

# 10월 속 24절기 알아보기

오는 10월 절기 중 공기가 차츰 선선해지는 ‘한로’와  
가을의 마지막을 알리는 ‘상강’을 한눈에 알아봐요!

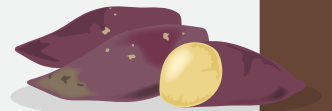
철새 한로



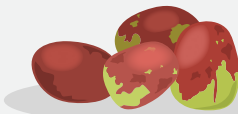
추어탕 한로



고구마 한로



대추 한로



추석 한로



국화 상강



## 한로

24절기

## 상강

단풍 상강



땅콩 상강



낙엽 상강



서리 상강



# 한국산림기술인회 ‘10월 휴무 안내’

1일(국군의 날), 3일(개천절), 9일(한글날) 공유일로 인한 휴무입니다.  
휴무일에는 모든 민원 서비스가 중단되오니, 이용에 참고 부탁드립니다.

※ 휴무기간에도 교육 신청 등 홈페이지 서비스 이용은 가능합니다.



일 월 화 수 목 금 토

		1 국군의 날 (임시공휴일)	2	3 개천절	4	5
6	7	8	9 한글날	10	11	12



# 산림 관련 사진과 사연을 모집합니다!

상시접수

산림과 관련된 사진이나 사연을 보내주세요. 정회원 여러분의 간직한 이야기와 추억을 매달 발행되는 한국산림기술인회 소식지 '뉴스레터'에 실어드립니다.

## 참여대상

2024년 회비를 납부한 한국산림기술인회 정회원

## 모집내용

산림과 관련된 사연 및 사진

## 참여방법

이메일(tkfea4321@naver.com)제출

※ 원고 분량 A4 1~3장 이내, 사진 해상도 최소 2500px

## 유의사항

이메일 발송 시 보내시는 분의 기본사항(이름, 연락처, 주소)를 반드시 함께 보내주시길 바라며, 발송 일자와 원고 게시 시점은 상이할 수 있습니다.

## 참여혜택

사진 및 사연이 채택된 회원에게는 소정의 상품을 드립니다.





## 우리 업체를 소개합니다

산림 및 임업 분야 발전을 위해 노력하고 있는 회사를 찾아대표자의 **남다른 경영철학과 기술 및 사업을 소개해 표본이 될 수 있도록 하고자 합니다.** 이 외에도 업체 운영에 있어 **경영방침, 목표, 핵심가치** 등에 대한 이야기를 간단한 **인터뷰 형식으로 담아** 정회원분들과 공유할 예정입니다. 참여를 희망하는 업체 회원은 **업체명과 간단한 소개를 작성해 이메일로 보내주시면** 내부 검토 후 선정해 다음 호 뉴스레터에 담을 계획입니다. **업체 회원분들의 많은 관심과 참여 부탁드립니다.** 감사합니다.

**접수방법** 담당자 이메일 접수 (tkfea4321@naver.com)

**결과발표** 선정 업체는 개별 연락 예정

※ 보다 자세한 내용이나 문의가 있을 시 1533-5160(#4)으로 연락주시기 바랍니다.

## SNS 안내



친구추가



이웃맺기



가입하기



구독하기

(아이콘 클릭 시 해당 SNS로 이동됩니다.)

## 회원동정



**한국산림기술인회 회원 여러분들의 소식을 기다립니다.**

홈페이지 [커뮤니티] 게시판에 언제나 등록해주세요.  
많은 참여 부탁드립니다.

**바로가기** (클릭)

## “한국산림기술인회 뉴스레터는 여러분의 의견을 기다립니다.”

한국산림기술인회는 산림기술자의 복리증진, 권익보호, 산림기술진흥의 발전을 위해 앞장서고자 합니다. 뉴스레터를 통해 알리고 싶은 소식을 홈페이지, 전화, 이메일로 언제나 전달 주시기 바랍니다. 정회원 여러분의 적극적인 참여를 기다립니다.

(E-mail) tkfea4321@naver.com (Tel) 1533-5160(#4)

**작은 소식이라도 함께 나눌 수 있도록 많은 참여 부탁드립니다.**