

NEWSLETTER

한국산림기술인회 소식지

10

2024 October
Vol. 20



홈페이지 바로가기 QR



한국산림기술인회
The Korea Forest Engineer Association

CONTENTS

Vol. 20 October 2024

01 산림 정보 쏙쏙!

읽을거리 및 정보 제공

2024년 4분기 안전보건교육 운영
제3기 공학기술과정 교육생 모집
교육원 11월 교육과정 안내



02 산림 이야기를 담다

산림소식 및 전문가 기고

산림기술정보통합관리시스템 수수료 감면 안내
정회원 투고
새로운 숲을 만나다(시리즈)

03 이번달 우리 회는?

10월 주요활동 및 소식

사진으로 보는 이달 활동
산림기술인과의 소통간담회
제34대 남성현 산림청장 감사패 전달



04 심을 더하다 +

유관기관 소식 및 공지

제4회 산림기술인의 날 개최
공모전 수상자 안내
가을철 캠핑 안전수칙
11월 속 24절기 및 휴무 안내
기술인회 공지사항

발행일 2024년 10월 31일 **발행** 한국산림기술인회
기획·편집·디자인 한국산림기술인회 홍보팀
www.tkfea.or.kr (한국산림기술인회)
www.tkfeaedu.com (한국산림기술인교육원)
대표전화 1522-5936 산림기술정보통합관리시스템
1533-5160 한국산림기술인교육원 (1~3번 교육 문의 / 4번 회원 문의 / 5번 홈페이지)
대전광역시 서구 한밭대로 809, 6층(둔산동, 사학연금회관)



◀ 뉴스레터 바로보기

회원 여러분의 제안과 리뷰를 기다립니다. shekdms@tkfea.or.kr로 보내주세요. 보내주신 의견을 선정해 소개해 드립니다. 본지에 수록된 외부 필자의 원고는 한국산림기술인회의 견해와 다를 수 있으며, 뉴스레터에 게재된 글, 사진, 일러스트의 무단 전재 및 복사는 금합니다.

한국산림기술인회

한국산림기술인교육원

2024년 4분기 안전보건교육



05 교육 신청방법

1) 신청 방법 및 절차

STEP 01

홈페이지 개인 회원가입
tkfeaidu.com 접속
※ 업체 회원가입 시 교육 신청 불가



STEP 02

로그인 후 “안전보건교육”
클릭 및 일정 확인



STEP 03

강의 신청 및 교육비 납부
“마이페이지” 확인
※ 교육비 납부 안내 알림톡 발송



STEP 04

교육 개강 전 주
상세 일정 문자 안내
※ 수료증 및 계산서는 교육 수료 후 발급



문의처

교육 문의 : 1533-5160(2번, 안전보건교육)

교육 신청·접수 : tkfeaidu.com

대전 교육장 : 대전광역시 서구 한밭대로 809, 6층(둔산동, 사학연금회관)

포항 교육장 : 경북 포항시 북구 흥해읍 해안로 1801

본집에 수록된 내용 중 교육 일정 등 일부가 변경될 수 있으므로, 최종 교육신청 전 반드시 홈페이지 tkfeaidu.com 에서 확인하시기 바랍니다.

01 근로자·관리감독자 안전보건 교육 안내

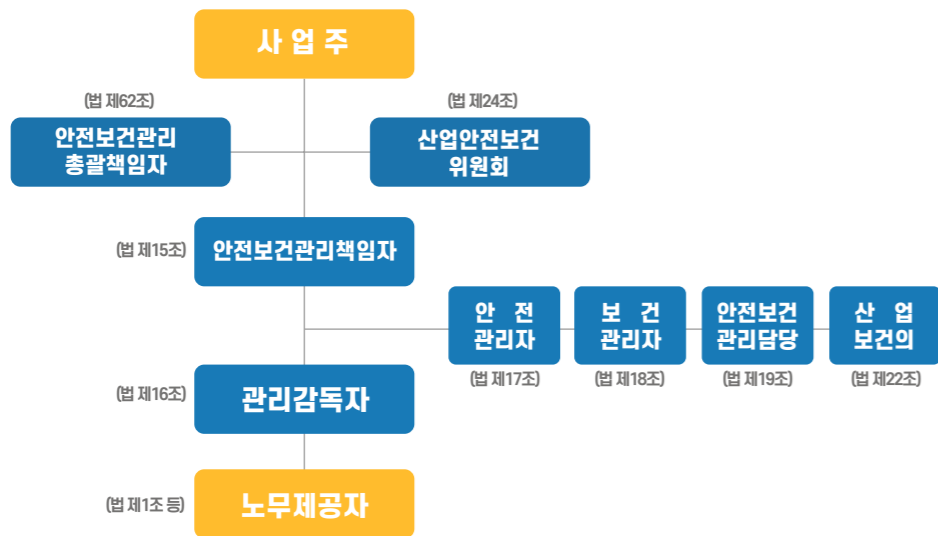
1) 중대재해처벌법 확대 시행

중대재해처벌법 시행(2022.1.27.) 및 산업안전보건법 전부 개정 시행(2022.1.16.)으로 사업장 안전관리가 강화되어 **근로자를 고용하고 있는 사업주는 안전보건 관련 법령에 따른 안전관리 의무사항을 준수해야 함.**

* 산업안전보건법 제29조

- ① 사업주는 소속 근로자에게 정기적으로 안전보건 교육을 하여야 한다.
- ② 사업주는 근로자를 채용할 때와 작업내용을 변경할 때에는 그 근로자에게 해당 작업에 필요한 안전보건 교육을 하여야 한다.
- ③ 사업주는 근로자를 유해하거나 위험한 작업에 채용하거나, 그 작업으로 작업내용을 변경할 때에는 유해하거나, 위험한 작업에 필요한 안전보건 교육을 추가로 하여야 한다.

2) 안전보건 관리 주요 체계



02 교육 대상 및 이수시간

1) 근로자 안전보건교육(정기교육·채용시 교육)

대상자	이수시간
사무직 종사 근로자	매반기 6시간 이상
그 밖의 근로자	판매업무 종사: 매반기 6시간 이상
	그 외 근로자: 매반기 12시간 이상
채용시	8시간 이상

2) 관리감독자 안전보건교육(정기교육)

대상자	이수시간
관리감독자	연간 16시간 이상

03 교과목 및 교육비 안내

1) 교과목

근로자 안전보건교육	관리감독자 안전보건교육
- 산업안전 및 사고 예방에 관한 사항 - 산업보건 및 직업병 예방에 관한 사항 - 위험성 평가에 관한 사항 - 직무 스트레스 예방 및 관리에 관한 사항 등	- 산업안전 및 사고 예방에 관한 사항 - 산업보건 및 직업병 예방에 관한 사항 - 유해 및 위험 작업 환경 관리 - 산업재해보상보험 제도 등

2) 교육비

교육	비용
근로자 안전보건교육	- 정기교육(6시간): 50,000원 - 채용시 교육(8시간): 80,000원
관리감독자 안전보건교육	- 6시간: 80,000원 - 16시간: 160,000원

04 교육 대상 및 이수시간

1) 2024년 4분기 안전보건교육 일정표

대상자	교육명	시간	신청기간	교육일정
근로자	제5기 근로자 안전보건교육	6시간 8시간	'24. 10. 14. (월) ~ 10. 18. (금)	'24. 10. 24. (목)
	제6기 근로자 안전보건교육		'24. 10. 14. (월) ~ 11. 13. (수)	'24. 11. 18. (월)
	제7기 근로자 안전보건교육		'24. 10. 14. (월) ~ 12. 11. (수)	'24. 12. 16. (월)
관리감독자	제5기 관리감독자 안전보건교육	8시간 16시간	'24. 10. 14. (월) ~ 10. 18. (금)	'24. 10. 24. (목) ~ 10. 25. (금)
	제6기 관리감독자 안전보건교육		'24. 10. 14. (월) ~ 11. 13. (수)	'24. 11. 18. (월) ~ 11. 19. (화)
	제7기 관리감독자 안전보건교육		'24. 10. 14. (월) ~ 12. 11. (수)	'24. 12. 16. ~ 12. 17. (화)

* 사업장 단체 신청 접수 시 정기교육 외 일정 조율 후 찾아가는 안전 교육 서비스 진행(상시)

** 교육 시간의 경우 교육비 기준과 같이 교육생 자율 선택 신청 가능

교육 문의: 1533-5160(2번, 안전보건교육)

교육 신청·접수: tkfeaedu.com

대전 교육장: 대전광역시 서구 한밭대로 809, 6층(둔산동, 사학연금회관)

포항 교육장: 경북 포항시 북구 흥해읍 해안로 1801

한국산림기술인교육원
바로가기 QR





한국산림기술인교육원

제3기 공학기술과정

교육일정

2024년 11월 11일(월) ~ 15일(금)

교육방법 11월 11일(대면 1일) + 12일~15일(비대면 4일)

모집인원 최소 40명 ~ 최대 150명

교육비 (15시간) 120,000원 / (20시간) 160,000원 / (35시간) 280,000원

문의사항 1533-5160(1번)

신청 바로가기

교육 캘린더

한국산림기술인교육원

11월 교육과정 안내

- 과정별 클릭 시 교육 신청 페이지로 바로 이동됩니다 -

SUN	MON	TUE	WED	THU	FRI	SAT
					1	2
3	4	5	6	7	8	9
10	11	12	13	14	15	16
제7기 경영 + 공학 통합과정 (클릭)						
17	18	19	20	21	22	23
제5기 경영기술전문과정 (클릭)						
24	25	26	27	27	28	29

※ 해당 교육은 **최소인원(40명)** 미충족 시 폐강될 수 있으며, **최대인원(150명)** 선착순 모집으로 마감될 수 있습니다.

※ 하반기 법정교육은 산림청 지침에 따라 **대면(1일) + 비대면(4일)** 혼합교육 방식으로 진행하며, 교육일정은 추후 변경될 수 있습니다.

신청 바로가기

산림기술정보통합관리시스템 이용 수수료 감면 안내

「산림기술 진흥 및 관리에 관한 법률」 제 28조 및 같은 법 시행규칙 제22조에 따라 감면 대상에 해당하는 경우 **수수료의 100분의 50을 감면할 수 있습니다.**(신설 '24. 9. 3.)

01 수수료 감면대상

1. 「국민기초생활 보장법」 제2조제2호에 따른 수급자

» 제출서류 : 국민기초생활수급자 증명서

2. 「장애인복지법」 제32조제1항에 따라 등록된 장애인

» 제출서류 : 장애인 증명서

※ 감면 대상자는 온라인 신청 전, 한국산림기술인회(1522-5936) 유선 확인 및 상담 후 신청해 주시기 바랍니다.

02 감면 분야 및 수수료 변경사항

분야	기존	감면
산림기술자 자격증 발급	17,000원	8,500원
산림기술자 자격증 재발급	5,000원	2,500원
산림기술경력증명서 발급	5,000원	2,500원
산림기술용역업 등록	30,000원	15,000원
산림기술용역업 변경 등록	5,000원	2,500원
산림사업실적증명서 발급	12,000원	6,000원

※ 용역업의 등록 및 변경, 산림사업실적증명서의 경우 **업체 대표를 대상 기준으로 함.**

바로가기



2021년 말 농가 인구가 2,215천 명으로 전체 인구의 4.3%이며, 65세 이상이 46.8%로써 농가인구는 감소하고 있는 반면, 1차 베이비 붐 세대(1955년~1963년생) 705만 명과 2차 베이붐 세대(1964년~1974년생) 954만 명(전체 인구의 18.6%)이 은퇴기를 맞아 도시인의 귀농 또는 귀산촌 인구는 점차 증가하고 있는 추세이다. 이러한 귀농·귀촌인들이 발작물을 재배할 때 잡초 발생 억제 등의 효율성을 기하고자 대부분 멀칭 비닐을 사용하므로, 수확 예정인 고춧대, 깻대, 옥수수대, 콩대, 수숫대, 팔대 등 폐비닐과 함께 태우는 사례가 빈번할 것으로 예상된다.

또한, 과수농사도 고산지역 과수재배가 매년 증가함에 따라 여름 순치기(적심), 가을철 전정 부산물, 갈반병·부란병·적성병 등 피해를 입은 낙엽 등은 다음 해 병해충 예방을 위해 과수원 밖으로 이동조치, 매물 또는 목시적인 불법 태움 행위가 이루어질 가능성이 매우 높다. 금년 봄에는 농사 폐기물 파쇄를 위해 행정력을 투입하여 산불피해가 많이 감소된 것으로 파악된다. 이번 가을철에도 더욱 세밀한 준비로 산림 인근의 농경지(과수원 포함)를 대상으로 철저한 대비책을 강구하여야 한다.



정회원 투고

“예고 없이 찾아오는 태움 산불”

글_한국산림기술인회 정회원 정 병 걸

산불(forest fire)의 3대 요소는 여러 가지 학설이 있으나 단편적으로 산소와 열, 연료로 정의할 수 있다. 이 세 가지 인자 중 어떤 것 하나만 제거하면 산불은 중지된다. 산소와 열은 논외(外)로 하고, 우선은 연료를 차단 또는 제거하여 개체 수를 줄여 준다면 매년 산불건수 전체의 25%를 차지하는 태움(소각: 燒却) 산불 감소에 크게 기여할 것이라 여겨진다. 산림청 통계에 따르면 최근 10년 평균(2014~2023년) 원인별 산불발생 현황은 총 566건, 4,003ha 중 (입산자 실화) 186건, 688ha, (농산부산물 소각) 68건, 78ha, (쓰레기 소각) 71건, 242ha, (담뱃불 실화) 33건, 174ha 등이 있다. 여기서 불태움으로 인한 피해가 139건(25%), 320여 ha(8%)의 소중한 산림이 잿더미로 변하여 지금도 아픈 상처가 아물고 있는 중이다.



필자의 영농경험에 의하면, 농사 폐기물 줄기에 수분이 함유하고 있을 때 잘 파쇄되며, 먼지 날림이 적고 기계 칼날의 마모가 덜하다. 멀칭 폐비닐도 장기간 햇볕에 노출되면 삭아서 수거가 어렵고 인건비도 많이 드는 단점이 있다. 따라서 파쇄 시기는 수확 이후부터 12월 말까지가 가장 적절한 시기이며, 폐비닐도 함께 수거 처리하는 것이 효과가 높다.

특히 산촌의 농가에서 가을철에 경운하는 지역은 미리 마을 과민 관 합동으로 수거하는 방법도 고려하여 운영했으면 한다. 작업 실행 이전에 영농 부산물을 수거하는 방법이 관건이지만 파쇄하여 토양 지표면에 뿌린 후 경운하면 건강한 토양의 비배관리 등 일석이조의 효과도 볼 수 있을 것이다.

최근 산림청은 기후변화로 일상화·대형화되고 있는 산림 재난으로부터 국민의 생명과 안전을 보호하기 위해 산불 방지 및 산사태 방지, 산림병해충 방지 등 3대 산림재난에 대한 “가칭” 「산림재난 방지법」을 연내에 제정할 계획이라 밝혔다. 재난별로 운영 중인 산재한 협회 등의 기관을 통합 ‘한국산림재난안전기술 공단’을 설립하여 산림재난 통합 관리체계를 구축한다는 야심찬 계획을 발표하여 기대가 크다. 산림재난은 우리의 삶을 빼앗아 가고 산림생태계 질서를 교란케 하지만,

사전 예고가 없이 발생하니 최우선은 예방책을 마련하여야 할 것이다. 매년 산불의 발생 원인으로 많은 비중을 차지하고 있는 논·밭두렁 또는 쓰레기 태움 산불에 대한 면밀한 분석과 대비가 필요하다. 이를 위해선 정부와 지자체, 산림재난 관련 기관, 농업인, 임업인 등 민·관 합동으로 서로 손을 맞잡고 태움 산불로부터 국민의 안전을 지키기 위해 모두가 관심과 노력을 기울여 다가오는 산불철은 잘 지나 갔으면 하는 바람이다.

자세히 보기



“새로운 숲을 만나다” 시리즈

일본 야쿠시마의 삼나무 숲

글·사진_한국산림기술인교육원 원장 배상원

일본 남동쪽 끝 가고시마에서 60km 떨어진 곳에 위치한 야쿠시마 섬은 가고시마에서 쾌속선으로 거의 2시간을 가야 도착할 수 있는 인구 13,000명, 면적 500km²의 비교적 작은 섬이다. 연강수량이 해안 저지대 4,000mm, 산악지 10,000mm으로 일본에서 비가 가장 많이 내리는 지역이다. 인구는 1만 3천명, 사슴은 9000~ 16000마리, 짧은 꼬리 원숭이는 3000~4000마리 정도 살고 있는 것으로 추정되어 사슴과 원숭이의 숫자가 사람보다 많다. 야쿠시마의 지형은 완만한 해변 지역에서 경사가 급한 산악지로 이어진다.

가장 높은 산은 해발 1,935m으로 섬 중앙에 있는 미야노우라다케(宮之浦岳)로 규슈 지역에서 가장 높으며, 해발이 높아짐에 따라 다양한 숲들이 나타난다. 해안에서 해발 1000m까지는 상록활엽수인 붉가시나무, 구실갯밤나무 등과 낙엽활엽수인 너도밤나무, 노각나무 등의 활엽수림이 해발 800m에서 1800m 사이에는 침엽수인 삼나무, 일본전나무, 솔송 등이 자라는 삼나무 산림대가 분포하고 있다. 그 위로 1800m 이상의 지역에는 야쿠시마 만병초, 이대 등이 자라는 관목 산림대가 있다.

이중 야쿠시마를 대표하는 수종은 삼나무(*Cryptomeria japonica*)로 일본 말로는 스기(杉)라고 하는데 학명은 수고 50m까지 자라는 상록침엽수다. 일본에서는 중부지역과 남부지역에 주로 분포하며, 해발 300~900m 사이의 계곡에서 잘 자라는 수종이다. 야쿠시마는 삼나무가 자랄 수 있는 가장 남쪽 지역으로 야쿠시마에서는 지질과 기후가 달라서인지 수천 년을 살고 있다. 야쿠시마의 삼나무 중 수령이 1,000년 이상 되는 것은 야쿠스기라고 부르며, 1,000년 이하의는 고스기((*Kosugi*)라고 구분하여 부른다.



사진2 = 야쿠시마 해안의 해안림

야쿠시마의 삼나무는 17세기부터 일본 본토의 사찰과 신사를 짓는데 수많은 삼나무를 벌채하였는데도 아직도 2,000그루가 넘는 야쿠스기가 자라고 있다. 야쿠스기는 해발 800m에서 1800m사이에 주로 분포하고 있는데 야쿠스기는 큰 나무들이 듽성듬성 자라고 있는 것이 많다. 이 중 수령이 2,000~3,000년이 되는 노거수는 이름이 있는데 미야노우라다케를 중심으로 노거수들이 많이 자라고 있으며, 조몬스기가 이곳에 자라고 있다.

조몬스기는 야쿠스기를 대표하는 나무로 수고는 25.3m, 흉고 둘레는 16.4m다. 이는 야쿠스기 중에 크고 수령이 2200~7200년으로 수령이 가장 많은 나무로 추정하고 있다. 아라카와담에서 시작되는 조몬스기로 가는 길은 임업용 철길에서 시작되는데 도보로 기찻길을 지나다 보면 다양한 숲을 볼 수가 있다. 철길이 끝나면서부터는 한 사람이 갈 수 있을 정도의 좁은 등산길로 접어드는데 삼나무 거목들이 많이 나타나고 숲을 이루고 있다.

삼나무 줄기에 초록 이끼가 가득 자라고 있으며, 그루터기 위에 자란 삼나무의 뿌리가 초록색 이끼에 덮여 자라고 있는 모습은 마치 열대우림에 온 것 같다. 가파른 산길을 오르다 보면 커다란 삼나무 그루터기가 나타나는데 이 그루터기는 윌슨그루터기(Wilson stump)로 미국 식물학자인 윌슨이 이곳에서 비를 피하였다고 하여 생긴 이름으로 400여 년에 벌채한 나무의 그루터기로 썩은 그루터기 안으로 10명 이상이 들어갈 정도로 크다.

윌슨 그루터기 주변의 숲은 수령 1,000년이 넘는 야쿠스기 숲인데 굵기가 한 아름이 훨씬 넘는 커다란 노령목들이 하늘을 찌를 듯이 높고 곧게 자라고 이끼가 숲 바닥에 초록 양탄자를 만들어 놓은 것도 모자라 삼나무 줄기에도 숲 바닥처럼 이끼로 덮여 있어 초록 이끼 세상에 있는 것 같다. 계곡 옆으로 난 길을 오르다 보면 옅은 노랑, 붉은 얼룩의 껍질을 가진 노각나무가 많이 나타나는데 한 아름이 넘는 커다란 나무가 자라고 있어 다시 한번 보게 된다.



이렇게 커다란 활엽수 숲을 지나다 보면 가슴 높이 굵기 3m가 넘는 높이 23.7m의 다이오스기(大王杉), 한 쌍의 부부처럼 손을 잡고 나란히 서 있는 메오토 스키(부부삼나무, 夫婦杉)가 나타난다. 나이가 많은 남편 삼나무의 나이는 2,000년, 부인 삼나무는 1,500년이라고 한다. 야쿠시마에서 가장 나이가 많다고 하는 조몬스기는 부부 삼나무에서 멀지 않은 곳에 자리 잡고 있는데 주변으로 울타리가 쳐있어 멀리서만 볼 수 있다. 조몬스기의 줄기에는 굵게 파인 빗살 무늬가 있어 긴 세월을 보여주고 있다.

삼나무 노거수가 많이 분포하는 지역은 자연공원으로 지정된 야쿠스기 랜드(Yakusugi Land)로 면적이 270ha이며, 해발 1,000~1,300m 사이에 분포하고 있다. 해발 1,000m가 되는 야쿠스기 랜드로 들어서면 계곡부여서인지 초록색 이끼가 많이 자라고 있고, 초록빛 길을 따라 안으로 더 가면 줄기가 고색창연하고 덩굴이 감싼 듯한 줄기를 가진 제넨스기(Sennensugi, 千年杉)이 나타난다.



천년이 된 삼나무라는 뜻의 이름을 가진 이 삼나무는 줄기 아래쪽에는 덩굴이 열기설기 엉겨서 자라고 있고 위쪽으로 밋밋한 삼나무 줄기가 보인다. 숲 사면에는 솔송, 삼나무가 줄지어 자라고 고사한 삼나무와 솔송의 줄기는 잎이 떨어져 하얀 줄기만이 빛나고 있으며, 계곡부에는 활엽수와 삼나무가 같이 어울려 자라고 있다. 스키랜드를 지나 더 들어가면 수령 3,000년의 기겐스기가 모습을 보이는데 해발 1,230m에 자라는 기겐스기는 나무 높이 19.5m, 가슴 높이 둘레 8m로 초두부는 고사되었지만 초두부 옆에 자란 초록색 솔송이 자라고 있다.

사진3 = 숲속의 야쿠시마 사슴

사진4 = 윌슨그루터기 전경



사진5 = 노각나무가 자라는 활엽수림 내부 전경



사진6 = 조몬스기 전경
사진7 = 기겐스기 전경



기겐스기의 줄기는 수천 년 세월을 말해주듯이 깊은 골이나 있고 골에는 짙푸른 이끼가 자라고 있다. 또한 줄기 아래쪽에는 여러 Rhododendron 종류가 살고 있으며, 줄기와 가지에는 솔송, 편백, 수레나무, 마가목, 개동청나무 등이 자라고 있다. 야쿠시마는 강수량이 4,000mm가 넘는 일본 남동부 끝에 있는 섬으로, 해발 2,000m에 가까운 산이 한 가운데에 자리 잡고 있다. 이는 해발고에 따라 다양한 식물들과 숲과 수령이 수천 년에 달하는 야쿠스기가 자라고 있는 귀중한 자연 유산이 있는 생태계의 보고이다.

[자세히 보기](#)

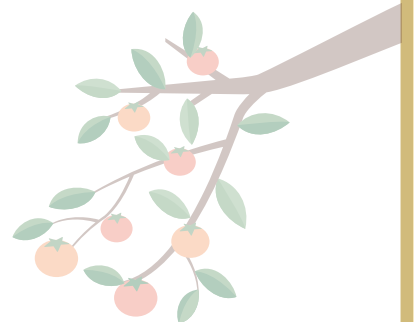
사진으로 보는 이번달 우리 회는?

10월 한국산림기술인회 활동을 확인해보세요!




낙엽이 떨어지는 계절
가을색이 짙어지는 **11월**입니다.

쌓여가는 낙엽처럼
늦가을, 소중한 시간들이 차곡차곡 쌓이길 바랍니다.




이번달 우리 회 소식은?

 한국산림기술인교육원




2024년 제6기 경영+공학 통합과정
24.10.14.(월) ~ 10.18.(금)

 한국산림기술인회




제23회 산의 날 기념행사 참석
24.10.18.(금)

 한국산림기술인교육원




2024년 제4기 경영기술전문과정
24.10.21.(월) ~ 10.25.(금)

 한국산림기술인회




2024년 제6차 임시 이사회 개최
24.10.28.(월)

 한국산림기술인교육원




산림기술인과의 소통 간담회 실시
24.10.28.(월)

 한국산림기술인회



제34대 산림청장 감사패 전달
24.10.29.(화)

 한국산림기술인교육원



2024년 제2차 전임교수 간담회 개최
24.10.29.(화)



보다 더 많은 소식이 궁금하다면?

한국산림기술인회와
한국산림기술인교육원 홈페이지에서
최신 정보를 편리하게 확인할 수
있습니다!



한국산림기술인회



한국산림기술인교육원

자세히 보기



산림기술인과의 소통 간담회

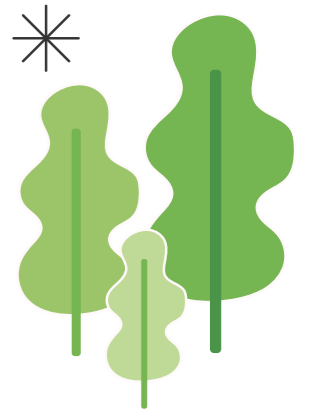
기술인회 및 각 분회 건의사항 및 애로사항 청취 등

한국산림기술인회가 지난 10월 28일 산림청과 '산림기술인과의 소통 간담회'를 가졌다. 이날 임상섭 산림청장, 진영문 한국산림기술인회장을 비롯해 산림복지국장, 한국산림사업법인협회, 한국산림기술사협회, 전국국유림영리단체협회, 한국산림엔지니어링협회, 한국원목생산협회 등의 각 대표 등이 참석했다. 주요 산림 인사들이 한곳에 모인 가운데 간담회는 산림기술인 업역 확대 등 민간산업 진출 확대를 위한 정책설명 및 논의, 기술인회 및 각 분회의 건의사항과 애로사항 청취 등으로 진행됐다. 진영문 회장은 "앞으로도 산림기술인의 목소리에 귀를 기울이고 적극적으로 소통해 나갈 것"이라고 말했다.

보다 더 궁금하다면 QR코드를 확인해주세요!



모두가 누리는
가치있고
건강한 숲



제34대 남성현 산림청장 감사패 전달

前 남성현 산림청장 그동안의 노고 격려 및 응원



한국산림기술인회가 지난 10월 29일 제34대 남성현 산림청장에게 감사패를 전달했다.

이번 전달식은 서울에서 진행했으며, 진영문 한국산림기술인회장,
박정희 임업인총연합회장, 김헌중 목재산업총연합회장, 전진표 임우연합회장,
박인기 한국숲유치원협회장이 한마음 한뜻으로 감사한 마음을 전했다.



산림청



한국산림기술인회
The Korea Forest Engineer Association



Korea Association of Forest Kindergarten
사단법인 한국숲유치원협회

목재산업총연합회

임업인총연합회

임우연합회

“산림기술인의 소통·화합의 장”

2024년 제4회

산림기술인의 날

2024년 11월 28일(목)



QR 코드를 스캔해 산림기술인의 날에 참여하세요! ※ 선착순 접수



행사일시 2024. 11. 28.(목), 13:30 ~ 18:00

행사장소 대전ICC호텔, 2층 C홀(대전 유성구 엑스포로123번길 55)

유의사항 해당 모집은 정회원 대상으로, 기준 인원 초과 시 마감될 수 있음

2024년 제1회

전국 산림안전예방 우수사례 공모전

수상자 발표

최우수

최 0 채

우수

이 0 규

장려

배 0 수

고 0 석

신 0 현

곽 0 경

- 수상을 진심으로 축하드립니다 -



한국산림기술인회
The Korea Forest Engineer Association

안전하고 즐거운 캠핑을 위한 가을철 캠핑 안전수칙



1



화기 사용 주의

화로 및 휴대용 버너 사용 시 텐트 및 차량과 일정거리를 둔다.

2



텐트 내부 전열기구 사용 주의

질식 및 화재 방지를 위해 전열기구 사용 시 주의한다.

3



취침 시 잔불정리

화로 등 잔불 정리를 철저히 한다.

4



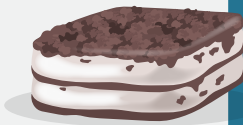
이동 시 발 밑 주의

텐트 고정 줄이나 장애물에 걸리지 않게 조심한다.

11월 속 24절기 알아보기

오는 11월 절기 중 겨울이 시작되는 '입동'과
첫눈이 내리는 '소설'을 한눈에 알아봐요!

시루떡 입동



과메기 입동



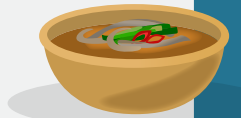
치계미 입동



김장 입동



도랑탕 입동



첫눈 소설

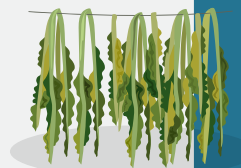


입동

24절기

소설

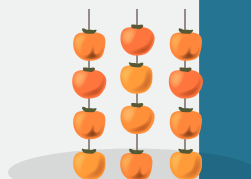
시래기 소설



무말랭이 소설



꽃감말리기 소설



호박고지 소설



산림 관련 사진과 사연을 모집합니다!

상시접수

산림과 관련된 사진이나 사연을 보내주세요. 정회원 여러분의 간직한 이야기와 추억을 매달 발행되는 한국산림기술인회 소식지 '뉴스레터'에 실어드립니다.

참여대상

2024년 회비를 납부한 한국산림기술인회 정회원

모집내용

산림과 관련된 사연 및 사진

참여방법

이메일(tkfea4321@naver.com)제출

※ 원고 분량 A4 1~3장 이내, 사진 해상도 최소 2500px

유의사항

이메일 발송 시 보내시는 분의 기본사항(이름, 연락처, 주소)를 반드시 함께 보내주시길 바라며, 발송 일자와 원고 게시 시점은 상이할 수 있습니다.

참여혜택

사진 및 사연이 채택된 회원에게는 소정의 상품을 드립니다.



우리 업체를 소개합니다

산림 및 임업 분야 발전을 위해 노력하고 있는 회사를 찾아대표자의 **남다른 경영철학과 기술 및 사업을 소개해 표본이 될 수 있도록 하고자 합니다.** 이 외에도 업체 운영에 있어 **경영방침, 목표, 핵심가치** 등에 대한 이야기를 간단한 **인터뷰 형식으로 담아** 정회원분들과 공유할 예정입니다. 참여를 희망하는 업체 회원은 **업체명과 간단한 소개를 작성해 이메일로 보내주시면** 내부 검토 후 선정해 다음 호 뉴스레터에 담을 계획입니다. **업체 회원분들의 많은 관심과 참여 부탁드립니다.** 감사합니다.

접수방법 담당자 이메일 접수 (tkfea4321@naver.com)

결과발표 선정 업체는 개별 연락 예정

※ 보다 자세한 내용이나 문의가 있을 시 1533-5160(#4)으로 연락주시기 바랍니다.

SNS 안내



친구추가



이웃맺기



가입하기



구독하기

(아이콘 클릭 시 해당 SNS로 이동됩니다.)

회원동정



한국산림기술인회 회원 여러분들의 소식을 기다립니다.

홈페이지 [커뮤니티] 게시판에 언제나 등록해주세요.
많은 참여 부탁드립니다.

바로가기 (클릭)

“한국산림기술인회 뉴스레터는 여러분의 의견을 기다립니다.”

한국산림기술인회는 산림기술자의 복리증진, 권익보호, 산림기술진흥의 발전을 위해 앞장서고자 합니다. 뉴스레터를 통해 알리고 싶은 소식을 홈페이지, 전화, 이메일로 언제나 전달 주시기 바랍니다. 정회원 여러분의 적극적인 참여를 기다립니다.

(E-mail) tkfea4321@naver.com (Tel) 1533-5160(#4)

작은 소식이라도 함께 나눌 수 있도록 많은 참여 부탁드립니다.